

	<p align="center">COMPTE RENDU DE REVUE DE PROCESSUS</p> <p>Processus : 04... Intitulé : ...Evolution et suivi des programmes des classes préparatoires et du cycle ingénieur.....</p> <p>Pilote (fonction) : Directeur des Etudes</p>	<p align="center">Code : CRRP 04 N°2-0005 V.04</p>
--	---	--

Annexe 1 : Résultats de l'enquête auprès des anciens (09 au 30 mars 2009)

Annexe 2 : Résultats qualité perçue par les élèves suite à formation

Ce compte rendu de Revue de processus finalise les suivis de processus du 17 février 2009 et [du 19 mars 2009 \(ajouts effectués en bleu\)](#), complété par des données chiffrées [le 28 mai 2009 ainsi que le 29 juin 2009](#).

1. Revue des actions de la revue précédente

Faire le point sur chacune des actions définies dans la ou les revues précédentes (Etat d'avancement – Difficultés – Résultats - ...)

Objectif du processus :

1. adéquation de la formation avec le marché
2. la mise en œuvre pédagogique de la formation

La revue précédente avait permis de valider les objectifs et certains indicateurs du processus. Depuis de nombreuses actions ont été planifiées et sont en cours, voir dans les pages suivantes.

2. Satisfaction clients du processus Ecoute client du processus

Les clients pour ce processus sont : LES ELEVES ; LES ENTREPRISES

Mesure de la satisfaction client : Comment ?

Par les fiches d'évaluation N°1 et N°2 (voir ANNEX E 2)

Exemple de méthodes : Enquête-Questionnaire à mettre en place, à partir de l'écoute client, élèves, réclamations , rencontres , réunions , ..)

COTATION

Cette rubrique est destinée à faire le point sur les résultats de la satisfaction/ insatisfaction des clients du processus et sur les méthodes utilisées pour obtenir ces résultats (à partir de l'écoute client, réclamations, rencontres, réunions, ..)

1	2	3	4	Cotation :
		X		

1 : Résultats mauvais ET méthodes inadéquates

2 : Résultats mauvais OU méthodes inadéquates

3 : Résultats satisfaisants OU méthodes adéquates

4 : Résultats satisfaisants ET méthodes adéquates

Remarque : Si résultat mauvais et méthode adéquate : cotation 2

3. Produits

Cette rubrique concerne les « produits » = sorties du processus

LES PRODUITS POUR CE PROCESSUS SONT : les formations dispensées par les professeurs, les connaissances acquises par les élèves, les savoirs faire et savoir être.

3.1.Résultats sur produits :

Quels sont les indicateurs définis par rapport au produit du processus.

Quels sont pour chaque indicateur le seuil fixé ? A DEFINIR PROCHAINEMENT

Quels sont les résultats obtenus par rapport au seuil fixé ?

POUR L'INSTANT ON PEUT NOTER LES INDICATEURS SUIVANT :

Indicateur défini par rapport au produit du processus	Seuil fixé	Résultat réel
Ind.1. Notes obtenues par les élèves	10	voir le pilote
Ind.2. Taux de placement des étudiants en sortie	100%	100%
Ind. 3. Evolution des carrières des diplômés		<p>Voir graphiques portant sur cette étude</p> <p>Annexe 1 ou sur les liens suivants</p> <p>img/situation_eleves_promos_2003-2006_2_juin_2009.PNG</p> <p>img/situation_eleves_promos_2007-2008_2_juin_2009.PNG</p> <p>img/salaire_annuel_moyen_promos_2003-2008_2_juin_2009.PNG</p>

COTATION :

Analyse et cotation de [chaque indicateur](#) défini par rapport au produit

Cotation :

	1	2	3	4
Ind 1			x	
Ind 2			x	
Ind 3			x	

1 : Résultats indicateurs inférieur à 50% du seuil fixé

2 : Résultats compris entre 51% et 75% du seuil fixé

3 : Résultats compris entre 76 % et 99% du seuil fixé

4 : Résultats supérieur ou égal à 100 % du seuil fixé

Les indicateurs de la fiche d'appréciation de stage viennent renforcer les indicateurs « Produit » : savoir, savoir faire et savoir être des élèves

Voici la liste de ces indicateurs –Voir fiche Appréciation du travail stagiaire en entreprise sur AREL, Navigation libre, entreprises, stage, Documents ;

Appréciations générales sur le stagiaire :

Niveau des connaissances scientifiques

Niveau des connaissances techniques

Capacité intellectuelle

Conditions de participation :

Assiduité

Ponctualité

Présentation

Respect du règlement intérieur

Aptitude au travail en groupe

Intérêt manifesté : - à son activité

- à la connaissance de l'entreprise

Activité en stage :

Compréhension de l'environnement

Capacité à maîtriser les techniques utilisées

Capacité à proposer et à rechercher des solutions
(initiative)

Qualité du travail effectué

Utilisabilité du travail réalisé

Qualité des communications écrites (notes, documentations, courriers, ...)

Qualité des communications orales (exposés, présentations..)

Motivation et implication dans le travail

Qualité d'analyse et de synthèse

Capacité à tirer un bilan critique du travail

Stage à l'étranger :

Capacité à travailler dans plusieurs langues

Capacité à s'intégrer dans le pays d'accueil

Intérêt pour la culture locale

Tous ces indicateurs sont renseignés, l'informatisation pour le traitement des données recueillies est à faire. Le cahier des charges est avancé. Monique Sergent suit l'avancement du projet.

3.2. Surveillance et mesure du produit / service

Quels sont les indicateurs définis par rapport à la surveillance du produit/service et à sa mesure ?

Objectif : Evaluer le système de Surveillance /Mesure du produit et savoir si la maîtrise des indicateurs de surveillance et leur mesure fonctionnent efficacement

Indicateur surveillance produit	Seuil fixé	Résultat réel
---------------------------------	------------	---------------

Ind. 4. L'outil : logiciel AREL Existence des syllabus	100% des professeurs enseignants doivent indiquer leur syllabus pour chaque matière enseignée	80%
Ind. 5. Sur AREL : Existence des Activités réalisées	100% des professeurs enseignants doivent indiquer leur syllabus pour chaque matière enseignée	75%
Remise des travaux correspondant aux activités (date de rendu des travaux par les élèves) (A SUIVRE POUR LE PROCESSUS TICE et e-learning)	100% des élèves doivent remettre leurs travaux dans les temps pré-définis.	Voir processus e-learning 75%

Le fait que chaque professeur indique sur AREL le syllabus suivi pour chaque matière qu'il enseigne permet au Directeur des Etudes, pilote du processus 04 de s'assurer que le programme défini par l'EISTI est respecté.

Le fait que chaque professeur indique les activités devant être réalisées par les élèves permet au Directeur des Etudes de vérifier l'adéquation entre le syllabus décrit par le professeur et le programme défini par l'EISTI.

La date de remise des travaux permet à chaque professeur ainsi qu'au Directeur des Etudes de s'assurer que l'élève s'implique dans ses études et qu'il fournit le travail demandé en sachant notamment suivre des contraintes de date.

Ces indicateurs seront (également) définis à travers la Fiche Evaluation des Enseignements par les élèves et la Fiche Evaluation du comportement des élèves face à l'apprentissage.

Ces deux fiches doivent être construites.

L'idéal serait que l'on puisse utiliser ces fiches le plus rapidement possible pour avoir des renseignements sur les formations, mais aussi sur la qualité « perçue » par les élèves.

COTATION :

Cette rubrique est destinée à évaluer si le système de Surveillance /Mesure du produit et la maîtrise des indicateurs de surveillance et mesure fonctionnent efficacement

Cotation :

	1	2	3	4
Ind. 4			X	
Ind. 5			X	

1 : Mauvais

2 : Insuffisant

3 : Satisfaisant

4 : Très satisfaisant

3. Fonctionnement du processus

Quels sont **les documents** nécessaires au fonctionnement du processus (doc int, ext, enr)?

Les documents nécessaires aux fonctionnements du processus sont des documents qui traitent des Programmes, et des Orientations.

Les documents qui portent sur les stages (vue du côté pédagogique, apprentissage) sont en étroite relation avec ce processus.

Où sont-ils stockés ?

Les documents traitant du « programme » sont stockés sur AREL , onglet Navigation libre, Pédagogie, Programme.

Les documents traitant des « Orientation et Option» sont stockés sur AREL , onglet Navigation libre, Pédagogie, Orientation et Option.

Les documents portant sur les stages sont stockés sur AREL , onglet Navigation libre, Entreprises, stages, documents.

Les documents portant sur les stages à l'étranger sont stockés sur AREL , onglet Navigation libre, International.

Ces documents sont-ils réellement utilisés ? Ont-ils besoin d'être revus ?

Tous ces documents sont revus et réactualisés au moins chaque année universitaire.

LISTE DES DOCUMENTS UTILISES

Titre	Type du document	Nom du fichier déposé
CTI -Réforme des Spécialisations : Version 2008-2009	Texte Intégral	Reforme_2008-2009-CTI.doc
Lettre de demande à la CTI pour l'obtention de deux spécialisations	Autres	LettreCTIReformeSpecialisation-10-2008.doc
Planning annuel 2008-2009	Autres	Planning_annuel_2008-2009.xls
Présentation de la formation du cycle Ingénieur	Support de présentation	FormationEISTI.ppt
Présentation de la réforme des Spécialisations	Support de présentation	PresentationReformeSpecialisation24-05-2008.pdf
Pres : Réforme 2008/2009 : Génie Informatique et Génie Mathématique	Support de présentation	ReformeGenieInformatiqueMathematique1.ppt
Pres : programme du cycle ingénieur 2007-2008	Support de présentation	PresentationProgIng12007-2008.ppt
Presentation du cycle Ingénieur aux entreprises	Support de présentation	FormationEISTI_V3.ppt
Programme du Master Finances Quantitatives	Autres	ProgrammeMasterFinancesQuantitatives.doc

Evaluation

la maîtrise du système documentaire (doc int , ext , enr)
 la maîtrise des Non Conformité (si Processus de réalisation)
 l'adéquation du système documentaire

COTATION :

Cette rubrique est destinée à évaluer :

la maîtrise du système documentaire (doc. int., ext., enr.)
 la maîtrise des Non Conformité (si Processus de réalisation)
 l'adéquation du système documentaire

Cotation :

	1	2	3	4
			x	

- 1 : Mauvais
- 2 : Insuffisant
- 3 : Satisfaisant
- 4 : Très satisfaisant

4. Indicateurs

Evaluation non pas des résultats de l'indicateur mais

- l'existence,
- la mise en œuvre,
- la pertinence,
- la facilité d'alimentation,
- la définition du seuil,
- la communication aux intéressés,...ou autre

Certains indicateurs sont en définition, notamment ceux relatifs
 à l'Evaluation des enseignements par les élèves,
 à l'Evaluation du comportement des élèves face à l'apprentissage.

Indicateurs	existence	mise en œuvre	pertinence	facilité d'alimentation	définition du seuil	communication
Ind. 1. Notes des élèves	oui	oui	oui	oui	* oui	oui
Ind. 2. Taux de	oui	oui	oui	oui	oui	oui

placement des étudiants en sortie						
Ind. 3. Evolution des carrières des diplômés	En cours	En cours	oui	difficile		Une publication est envisagée
Ind. 4. l'outil AREL Existence des syllabus	oui	oui	oui	oui	oui	oui
Ind. 5. sur AREL, existence des activités réalisées	oui	oui	oui	oui	oui	oui

* : Pour les notes des élèves, il également pertinent de faire des comparaisons d'une année sur l'autre, si bien sûr les travaux et évaluations des élèves restent d'un niveau de difficulté semblable et que les grilles de notation des professeurs présentes des exigences semblables d'une année sur l'autre.
(Le logiciel sera fini de développer au 30 juin 2009, Outil en cours de développement pour l'analyse des notes)

Il est difficile d'alimenter l'indicateur 'évolution des carrières des diplômés' car il est difficile de recontacter les anciens élèves de l'EISTI qui changent souvent d'adresse après leur formation, et ne préviennent pas toujours l'EISTI.

Comme certaines fiches d'évaluation sont en attente de formalisation

(Fiche Evaluation des enseignements par les élèves)

(Fiche Evaluation du comportement des élèves face à l'apprentissage), de nouveaux indicateurs devraient voir le jour.

Indicateurs en provenance de la Fiche appréciation du travail du stagiaire en entreprise	existence	mise en œuvre	pertinence	facilité d'alimentation	définition du seuil	communication
--	-----------	---------------	------------	-------------------------	---------------------	---------------

Appréciation
Générale du
stagiaire

Niveau des
connaissances
scientifiques
Niveau des
connaissances
techniques
Capacité intellectuelle

Conditions de
participation

Assiduité
Ponctualité
Présentation
Respect du règlement
intérieur
Aptitude au travail en
groupe

intérêt manifesté
à son activité
à la connaissance de son
entreprise

Activité en stage

Compréhension de
l'environnement
Capacité à maîtriser les
techniques utilisées
Capacités à rechercher et
à proposer des solutions
(initiative)

Qualité du travail effectué
Utilisabilité du travail
réalisé

Qualité des
communications écrites
(notes, documentations,
courriers....)

Qualité des
communications orales
(exposés,
présentations....)

Motivation et implication
dans le travail

Qualité d'analyse et de
synthèse

Capacité à tirer un bilan
critique du travail

Stage à l'étranger :

Capacité à travailler dans
plusieurs langues

OUI

Pour
tous
ces
indicateurs
il y a
une
réelle
mise
en
oeuvre .

OUI

Le
traitement
informatique des
données est
prévu.
Le
projet avance.

OUI

COTATION :

Cette rubrique est destinée à évaluer (à partir de la feuille de synthèse des indicateurs) non pas les résultats de l'indicateur mais l'existence, la mise en œuvre, la pertinence, la facilité d'alimentation, la définition du seuil, la communication aux intéressés,...

Cotation :

	1	2	3	4
Ind 1			x	
Ind 2			x	
Ind 3			x	
Ind. 4			x	
Ind. 5			X	

1 : Mauvais

2 : Insuffisant

3 : Satisfaisant

4 : Très satisfaisant

5. Ressources

5.1. Ressources achetées :

Est-ce qu'il est pertinent que le Processus intègre l'**activité « achat »** pour certaines de ses ressources ?

Non pas pour ce du processus 04

Comment **évalue-t-on les fournisseurs** (le système d'évaluation, sélection, réévaluation des fournisseurs) ?

L'évaluation des fournisseurs est donc Sans Objet

Cotation si le Processus intègre l'activité « achat » pour certaines de ses ressources

Cette rubrique est destinée à évaluer le système d'évaluation, sélection, réévaluation des fournisseurs

Cotation :

	1	2	3	4

1 : Mauvais

- 2 : Insuffisant
- 3 : Satisfaisant
- 4 : Très satisfaisant

5.2. Autres Ressources :

Est-ce que la mise à disposition des ressources est adaptées pour le bon fonctionnement du Processus en terme de :

- ressources humaines
- techniques,
- système d'information, logiciel
- moyens financiers, budget

Une seule personne de statut administratif apporte son aide au pilote de ce processus. La construction de ce processus se fait donc en grande partie à travers les projets étudiants.

COTATION

Cette rubrique est destinée à évaluer la mise à disposition des ressources adaptées pour le bon fonctionnement du Processus.
 (Ressources humaines, techniques, SI, moyens,)

Cotation :

	1	2	3	3,5	4
RH			X		
Techniques, SI, moyens					X

- 1 : Mauvais
- 2 : Insuffisant
- 3 : Satisfaisant
- 4 : Très satisfaisant

Cotation de 3 pour les RH, car les enseignants sont surchargées (450h).

6. Audits

Que donnent les précédents audits conduits sur le Processus comme résultats ?
 (audits internes , ou autres,)

- écarts

- points forts,
- points faibles
- recommandations,

Pour l'audit interne portant sur ce processus, voir le rapport d'audit interne c--joint : img/Compte_rendu_audit_0001.pdf

7. Dynamique d'amélioration

7.1. Actions d'amélioration en cours

Qu'en est-il de la dynamique d'amélioration du Processus à partir :

Plans d'action d'amélioration

des fiches Action corrective /Action préventive suite à audit ou revues de Processus ou autres... (A METTRE EN PLACE PROCHAINEMENT)

ct : nombre d'actions menées, clôturées, efficaces,...

Comme indiqué en page 1 : voici toutes les actions en cours et qui concernent le processus 04

ACTION(S)	PILOTE	RESSOURCES	DATE DE FIN	Echéance revue le 29 juin 2009
Recherche des Informations sur l'évolution des carrières des anciens. Création d'une base des données sur l'évolution des carrières couplées avec nos données internes	Hervé	Assistante de la Direction des Etudes	Fin mars 2009	
Définition des indicateurs et des dimensions d'analyse et mise	Hervé	Elèves de l'option décisionnel	Fin mars 2009 (pour la première version)	

en place d'un outil de reporting décisionnel				
Intrégration dans l'espace e-learning (AREL) des nouvelles fiches d'évaluation avec le reporting associé	Hervé	Pôle de la spécialité Génie informatique	Fin avril 2009 pour le version beta. Fin Mai 2009 pour la version 1.0	En cours, Septembre 2009
Refonte de la fiche d'évaluation	Hervé	Equipe pédagogique	Courant mars 2009	courant juillet 2009, opérationnel à la rentrée
Traitement des fiches d'évaluation des stages	Hervé	Responsable des stages et la DOSI	Spécifications fonctionnelles courant février 2009 Réalisation informatique date échéance à définir	
Impliquer les étudiants dans le processus d'apprentissage	Hervé	Les étudiants et Un spécialiste des Science de l'Education	Fin avril	Action réalisée, un compte rendu sera écrit
Mettre en place une veille technologique	Hervé	Direction de la Recherche-Enseignants chercheurs	timing indéterminé, problèmes de visibilité sur les ressources	Courant de l'année universitaire 2009-2010, timing indéterminé, problème de surcharge de travail pour les enseignants

COTATION :

Cette rubrique est destinée à évaluer la dynamique du Processus à partir :
des améliorations effectuées
des fiches Action corrective /Action préventive suite à audit ou revues de Processus ou autres...
sous l'aspect : nombre d'actions menées, clôturées, efficaces,...

Cotation :

	1	2	3	3,5	4
				X	

1 : Mauvais

2 : Insuffisant

3 : Satisfaisant

4 : Très satisfaisant

8. Interactions du Processus

Quelles sont les interactions avec les autres processus ?

Le pilote voit des interactions avec

- le processus 05C (gestion des stages)
- le processus de l'Admission à la remise du diplôme (03)
- le processus bibliothèque –tutorat (05A)
- e-learning (05B)

Sous quelles formes ont lieu ces interactions ?

Une carte de ces interactions sera construite. La validation sera faite par le pilote du processus.

COTATION

Cette rubrique est destinée à évaluer l'ensemble des interactions

Cotation :

	1	2	3	4
			x	

- 1 : Mauvais
- 2 : Insuffisant
- 3 : Satisfaisant
- 4 : Très satisfaisant

9. Changements majeurs

Y a-t-il eu des changement majeurs en terme d'organisation, moyens, prestations/ services, produits , clients,...qui se sont produits ou qui se produiront.

PAS DE CHANGEMENT MAJEUR

Que est l'impact de ces changements sur le système qualité du Processus, sa finalité, ses objectifs ?

Les actions nécessaires et projetées ont-elles été menées ou sont-elles prévues ? SANS OBJET

10. Données de sorties SYNTHÈSE

a. Plan d'actions

Préciser les besoins en ressources éventuels identifiés pour mener les actions.

Ce plan d'action doit recouvrir des actions d'amélioration

- sur le produit du processus
- sur le processus

COMMENTAIRES ET DECISIONS PRISES :

L'organisation de ce processus prévue par le pilote, Directeur des Etudes, est tout à fait dans le sens et l'esprit de la norme.

Il lui faut maintenant suivre les actions lancées afin que le processus prenne réellement corps et que l'on puisse définir une cotation.

Il ne faudrait pas qu'un « manque de ressource humaine ou ce manque de visibilité sur les ressources humaines » pénalise ce processus.

PLAN D' ACTIONS SYNTHETIQUE :

ACTION(S)	PILOTE	RESSOURCES	DATE DE FIN Prévue	Echéance réelle	Echéance revue
Recherche des Informations sur l'évolution des carrières des anciens. Création d'une base des données sur l'évolution des carrières couplées avec nos données internes	Hervé	Assistante de la Direction des Etudes	Fin mars 2009	30 mars 2009 pour la recherche d'information	
Définition des indicateurs et des dimensions d'analyse et mise en place d'un outil de reporting décisionnel	Hervé	Elèves de l'option décisionnel	Fin mars 2009 (pour la première version)	mi-juin 2009	
Intrégration dans l'espace e-learning (AREL) des nouvelles fiches d'évaluation avec le reporting associé	Hervé	Pôle de la spécialité Génie informatique	Fin avril 2009 pour la version beta. Fin Mai 2009 pour la version 1.0		En cours, échéance septembre 2009
Refonte de la fiche d'évaluation	Hervé	Equipe pédagogique	Courant mars 2009	Remis à plus tard	courant juillet 2009, opérationnel à la rentrée

Traitement des fiches d'évaluation des stages	Hervé	Responsable des stages et la DOSI	Spécifications fonctionnelles courant février 2009 Réalisation informatique date échéance à définir	A voir	
Impliquer les étudiants dans le processus d'apprentissage	Hervé	Les étudiants et Un spécialiste des Science de l'Education	Fin avril	A voir	Action réalisée, Un compte rendu sera sur AREL
Mettre en place une veille technologique	Hervé	Direction de la Recherche-Enseignants chercheurs	timing indéterminé, problèmes de visibilité sur les ressources	A voir	A partir de la rentrée prochaine, (timing indéterminé) du fait de la surcharge de travail pour les enseignants

b. Radar

Une Représentation sous forme graphique des résultats des paragraphes 2 à 9 sera donnée après la revue de processus de la semaine 10 ou 11.

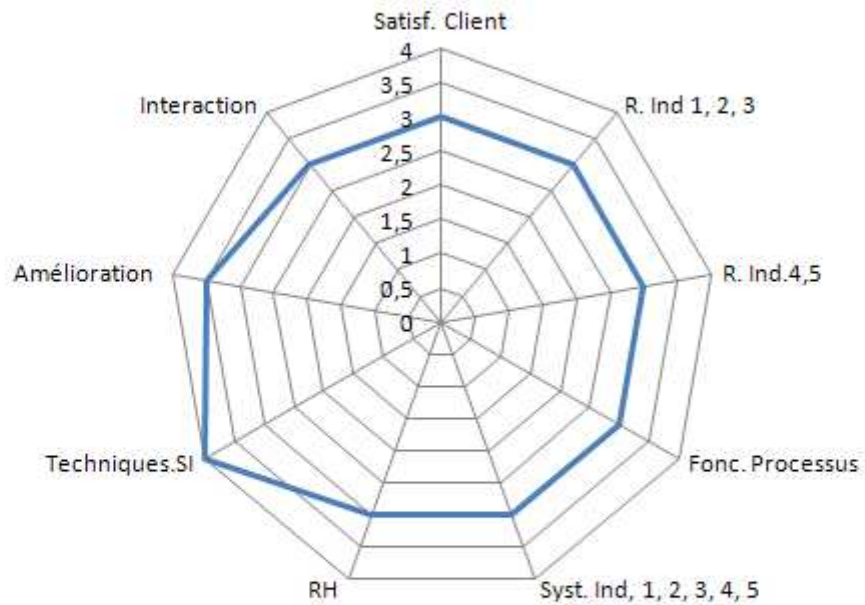
La cotation du paragraphe 3 à 8 ci-dessus s'effectue suivant :
1 : Mauvais/ 2 : Insuffisant/ 3 : Satisfaisant/ 4 : Très satisfaisant

Les mesures de satisfaction clients sont évaluées :
Résultat (bon/mauvais)
Méthodes (adéquates/inadéquates)

(La cotation Radar n'a pas été réalisée le 19 mars 2009, le processus n'ayant pas assez de maturité).

- Ind 1. Notes obtenues par les élèves
- Ind. 2. Taux de placement des étudiants en sortie
- Ind. 3. Indicateurs portant sur l'évolution des carrières des diplômés
- Ind. 4. L'outil : logiciel AREL: Existence des syllabus
- Ind. 5. Sur AREL: Existence des activités réalisées

Cotation du processus 04 le 29 juin 2009



**ANNEXE 1 : LES RESULTATS DE L'ENQUETE DES ANCIENS (09 mars-au 30 mars 2009).
Le 28 mai 2009-V01**

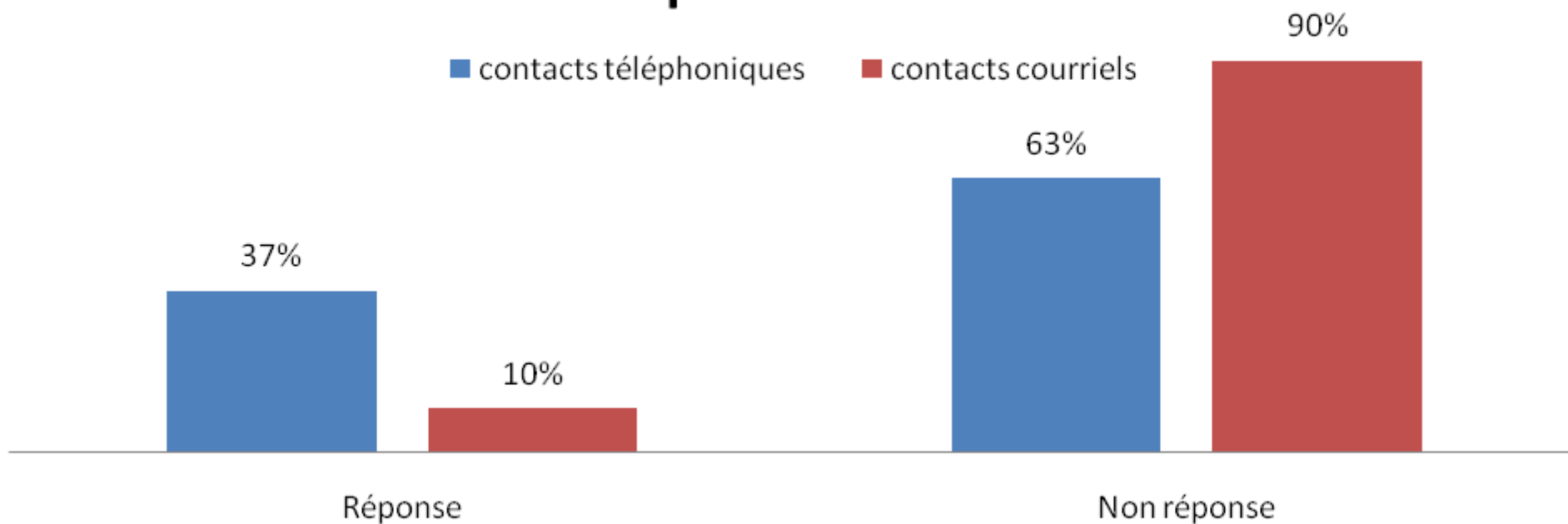
Depuis septembre 2009, l'EISTI s'est investi dans une démarche qualité. Et, dans un but d'amélioration du processus « Evolution et suivi des programmes des classes préparatoires et du cycle ingénieur », l'EISTI souhaite connaître le devenir de ses anciens élèves, afin de s'assurer que les formations dispensées sont en parfaite adéquation avec le marché du travail, et de s'informer des évolutions du marché.

L'enquête a été réalisée sous la direction du pilote de processus, « Evolution et suivi des programmes des classes préparatoires et du cycle ingénieur ». Les questions ont porté sur les sociétés où exercent ou ont exercés les élèves depuis leur sortie de l'EISTI, les fonctions occupées, le salaire annuel brut... Un exemplaire du questionnaire 2008-2009 est donné en annexe (fichier microsoft : enquête.doc, voir Nicole Caulier).

Pour cette enquête, 360 contacts téléphoniques et 600 contacts par courriels ont été envoyés aux anciens.

La figure ci-dessous récapitule les réponses obtenues.

Contacts auprès des anciens élèves : taux de réponse



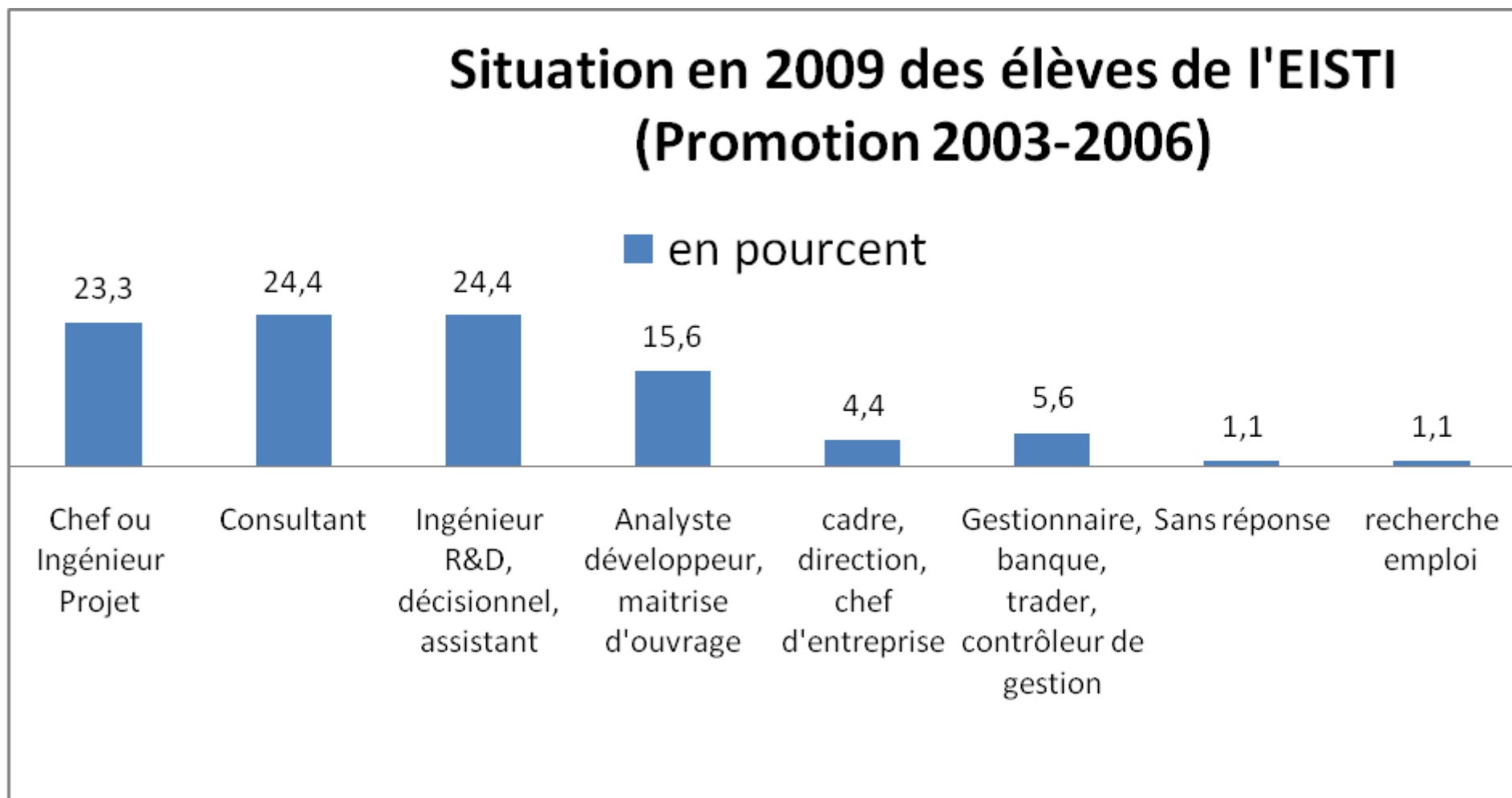
Les faits remarquables portant sur les contacts avec les anciens lors de l'enquête :

Lorsque le contact est téléphonique, le taux de réponse est plus élevé, mais il reste tout de même faible cette année (37% de réponse). Pourtant il a bien été spécifié que les réponses resteraient anonymes.

Le courriel est simple et rapide à utiliser pour ce type d'enquête, mais le retour est cette année peu satisfaisant : seulement 10% de réponse suite à envoi courriel.

Le fait de faire un retour de cette enquête aux anciens incitera peut être certains à se dévoiler un peu plus l'année prochaine.

Entrons plus précisément dans les résultats de l'enquête.



Les faits remarquables sur la situation des élèves des promotions 2003-2006:

La figure ci-dessus, concernant les promotions 2003-2006, montre que la formation EISTI conduit à **3 fonctions principales** :

1. Consultant

2. Ingénieur R&D, Ingénieur décisionnel ou assistant

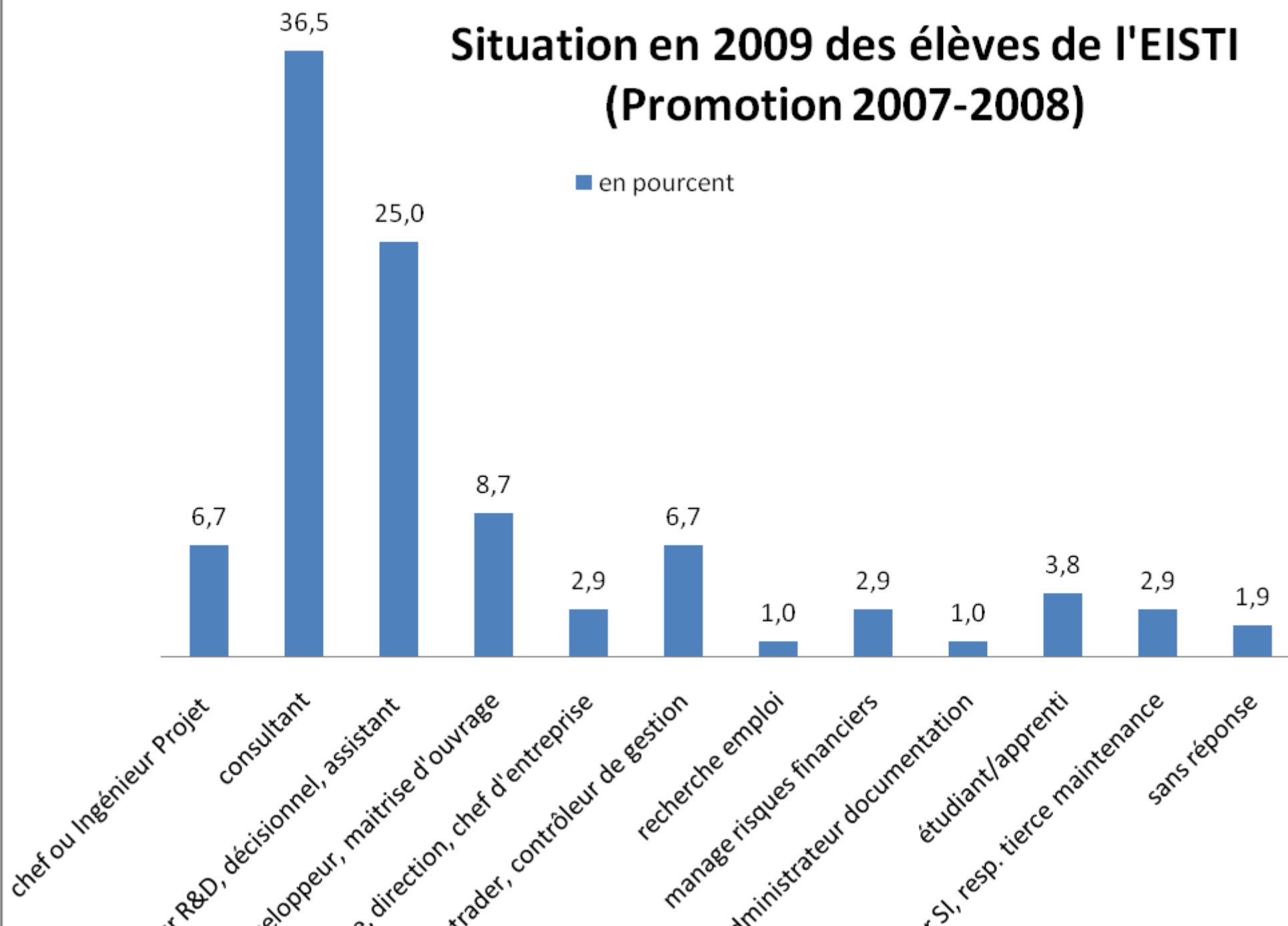
3. Chef de projet, ou ingénieur projet

Suivi de près par la fonction « analyste développeur, maîtrise d'ouvrage ».

La figure ci-dessous concerne la situation actuelle des élèves des promotions 2007-2008.

Situation en 2009 des élèves de l'EISTI (Promotion 2007-2008)

■ en pourcent



Les faits remarquables sur la situation des promotions 2007-2008 :

Pour les promotions 2007-2008, la fonction de « **consultant** » est **largement majoritaire**. Il y a 1,5 fois plus de consultants dans les promotions 2007-2008 par comparaison aux promotions 2003-2006.

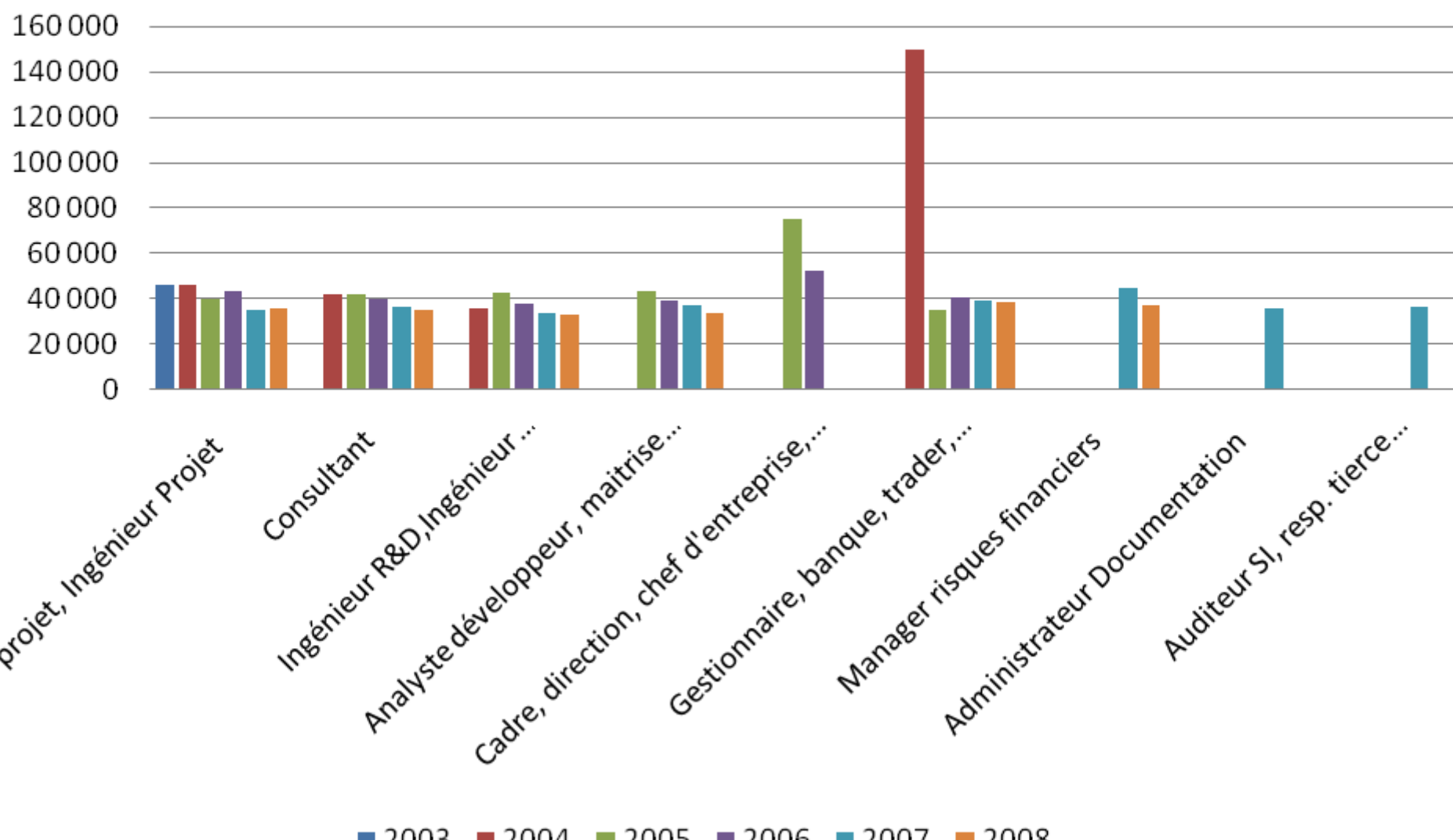
La fonction « **Ingénieur R&D, Ingénieur décisionnel** » reste une fonction **assez largement occupée** par les élèves des promotions 2007-2008. Ils sont toujours 25% à occuper cette fonction.

Par contre, la fonction de « **chef de projet ou ingénieur projet** » devient presque **minoritaire** dans ces nouvelles promotions toujours par comparaison avec les promotions 2003-2006. Moins de 7% des élèves des promotions 2007-2008 occupent cette fonction.

La fonction « **d'analyse développeur, maîtrise d'ouvrage** » devient également **une fonction moins occupée** par les nouvelles promotions. Seulement 8,7 % d'entre eux l'occupent.

Par contre, **certaines fonctions « nouvelles »**, comme « **manager des risques financiers** », « **auditeurs des systèmes d'informations, responsable tierce maintenance** » apparaissent.

SALAIRE ANNUEL MOYEN DES ANCIENS ELEVES EISTI SELON LEUR FONCTION promotion 2003 à 2008



Les faits remarquables portant sur le salaire annuel moyen des anciens :

En ce qui concerne les rémunérations, on note une moyenne des salaires bruts annuels **de 44 873 €**, toute fonction confondue, pour les promotions 2003, 2005 et 2006 et une moyenne de **35 641 €** toute fonction confondue, pour les promotions 2007 et 2008.

Une seule fonction sort du lot, en 2004, en ce qui concerne la catégorie 'Gestionnaire banque Trader, vendeur salle marché', cela semble être un cas d'exception. On note donc une moyenne des salaires annuels pour **2004 qui se situe à 50 811€**.

Les fonctions émergentes comme « Manager des risques financiers », « administrateur documentation », ou « auditeur SI, responsable tierce maintenance » sont rémunérées à la même hauteur que des fonctions plus traditionnellement occupées par les anciens (consultant ou chef de projet), soit vers 36 000 € avec une exception pour un manager des risques en 2007 (45 000 €).

Il reste à confirmer ces premiers faits lors des futures enquêtes.

ANNEXE 2 : RESULTAT GRAPHIQUE EVALUATION N°1 et N°2 -29 MAI 2009-Version 01
I. Evaluation N°1

Les questions posées aux élèves portent sur :

Q1: Organisation générale des cours

Q2: Coordination avec les autres enseignements

Q3: Quantité de travail demandé

Q4: Clarté des explications

Q5: Equilibre théorie, exemples et applications

Q6: Articulation cours /TD, TP

Q7: Pédagogie utilisée (supports didactiques utilisés)

Q8: Votre implication (participation, interactivité) aux cours

Q9: Votre implication (participation, interactivité) aux TD

Q10: Votre implication (participation, interactivité) aux TP

Q11: Votre implication (assiduité) aux cours

Q12: Votre implication(assiduité) aux TD

Q13: Votre implication(assiduité) aux TP

Q14:Méthodes de contrôle des connaissances

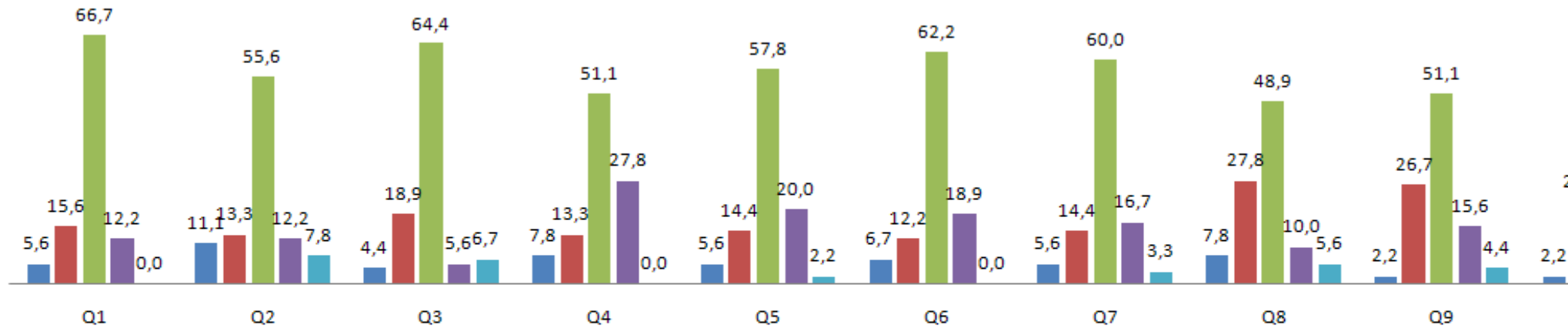
Ces questions mesurent la qualité perçue par les élèves sur la partie pédagogique du cours. Ci-dessous le lecteur peut remarquer plusieurs graphiques, portant sur des qualités perçues par les élèves, en fonction de la formation. Les formations représentées ici ont été choisie au hasard.

Comme ces graphiques le montre la majorité des élèves portent un regard positif voire très positif sur les thèmes des questions qui leur ont été posées.

Résultat Qualité perçue élève (formation algo) -Année 20

Données en pour cent -Evaluation N°1

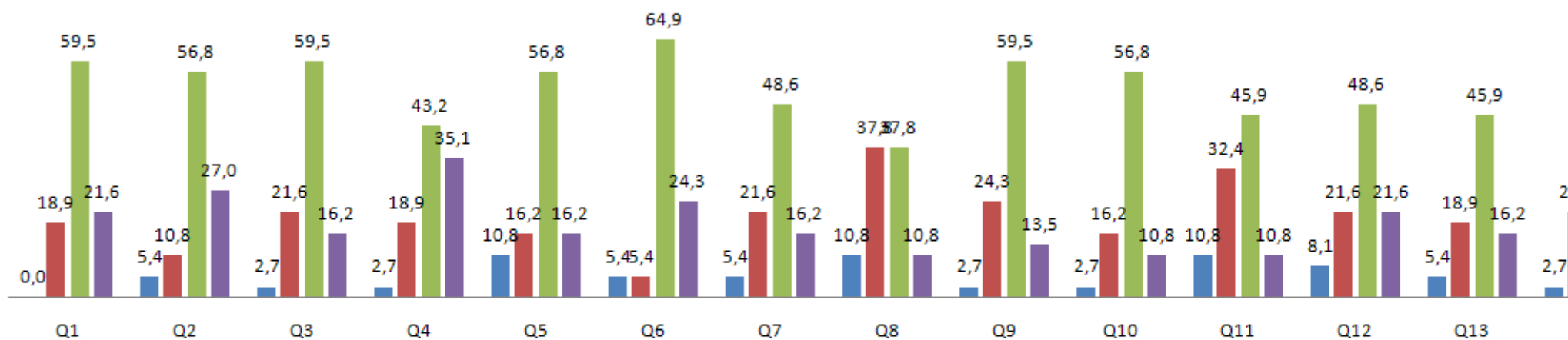
■ 1. insuffisant ■ 2. moyen ■ 3. bien ■ 4. très bien ■ sans réponse



Résultat Qualité perçue élève (formation algo 2) -Année 2008-2009

Données en pour cent-Evaluation N°1

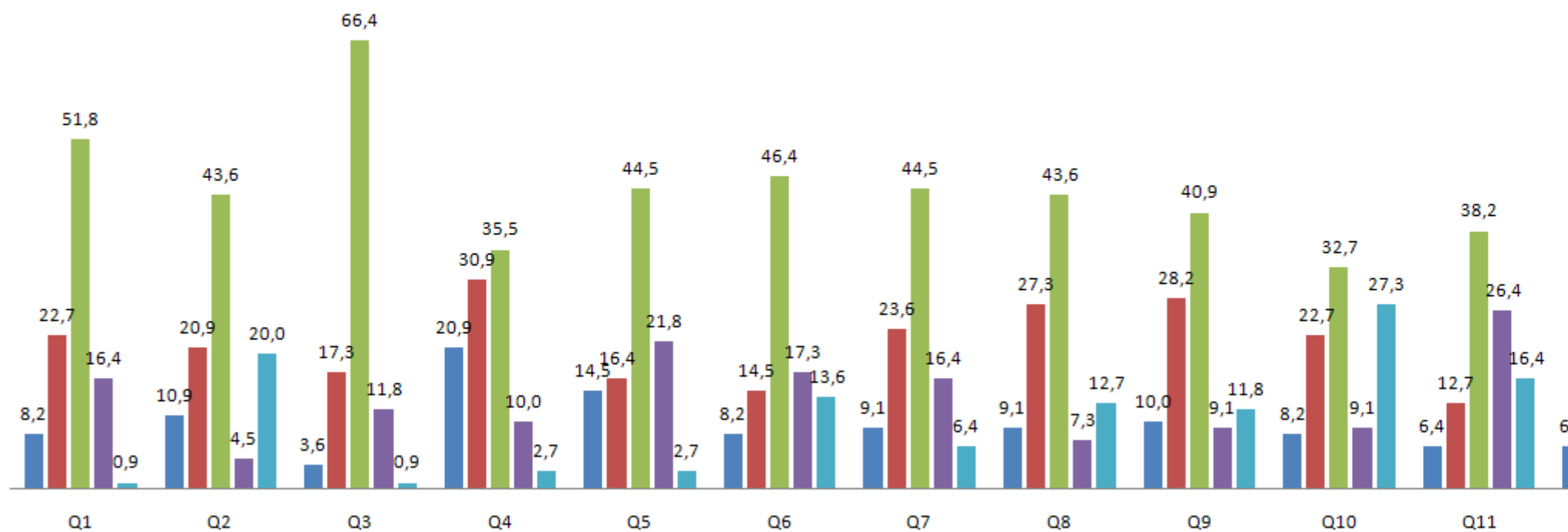
■ 1. insuffisant ■ 2. moyen ■ 3. bien ■ 4. très bien



Résultat Qualité perçue élève (formation Compta gén.) -Année 2008-2009

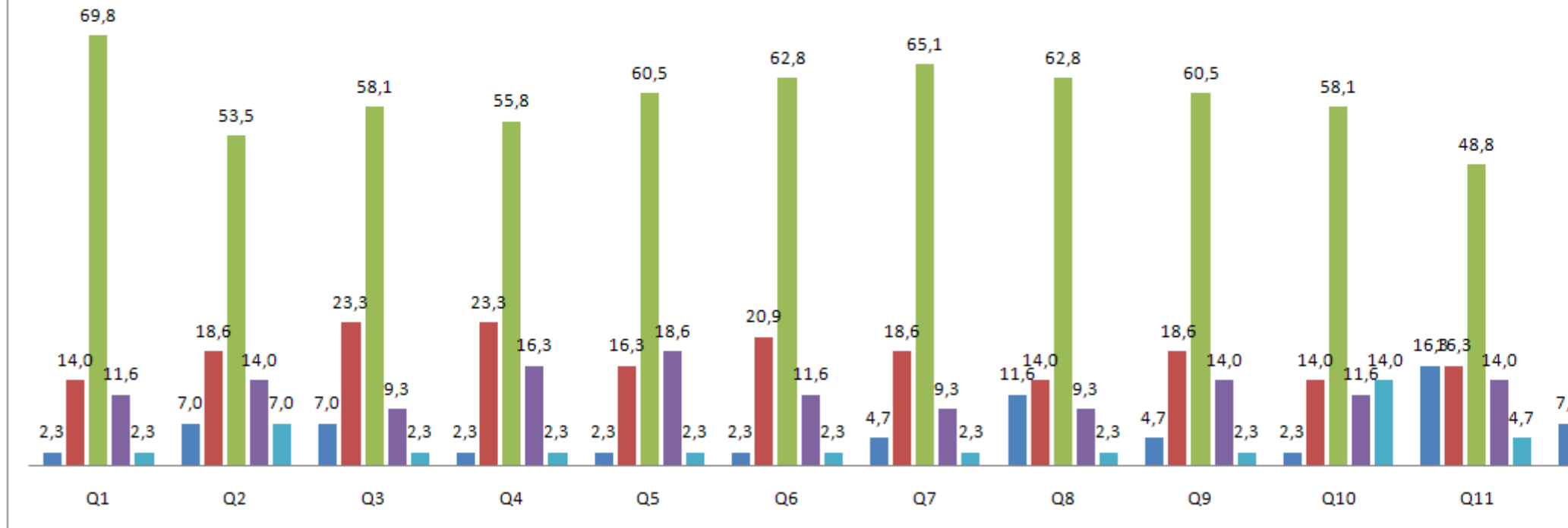
Données en pour cent -Evaluation N°1

■ 1. insuffisant ■ 2. moyen ■ 3. bien ■ 4. très bien ■ sans réponse



Résultat Qualité perçue élève (formation BDD2) -Année 2008-2009 Donnée en pour cent-Evaluation N°1

■ 1. insuffisant ■ 2. moyen ■ 3. bien ■ 4. très bien ■ sans réponse



II. EVALUATION N°2

Les questions posées aux élèves portent sur :

Q1: Organisation générale des cours

Q2: Quantité de travail demandé

Q3:Clarté des explications

Q4:Equilibre théorie, exemples et applications

Q5:Articulation cours /TD,TP

Q6: Pédagogie utilisée(supports didactiques utilisés)

Q7: Votre implication(participation, interactivité) aux cours

Q8: Votre implication(participation, interactivité) aux TD

Résultat Qualité perçue élève (formation COQ) -Année 2008-2009

Donnée en pour cent

Evaluation N°2

■ 1. insuffisant ■ 2. moyen ■ 3. bien ■ 4. très bien ■ sans réponse

