

# Macro-économie

## Plan: A) Définition de la macro-économie

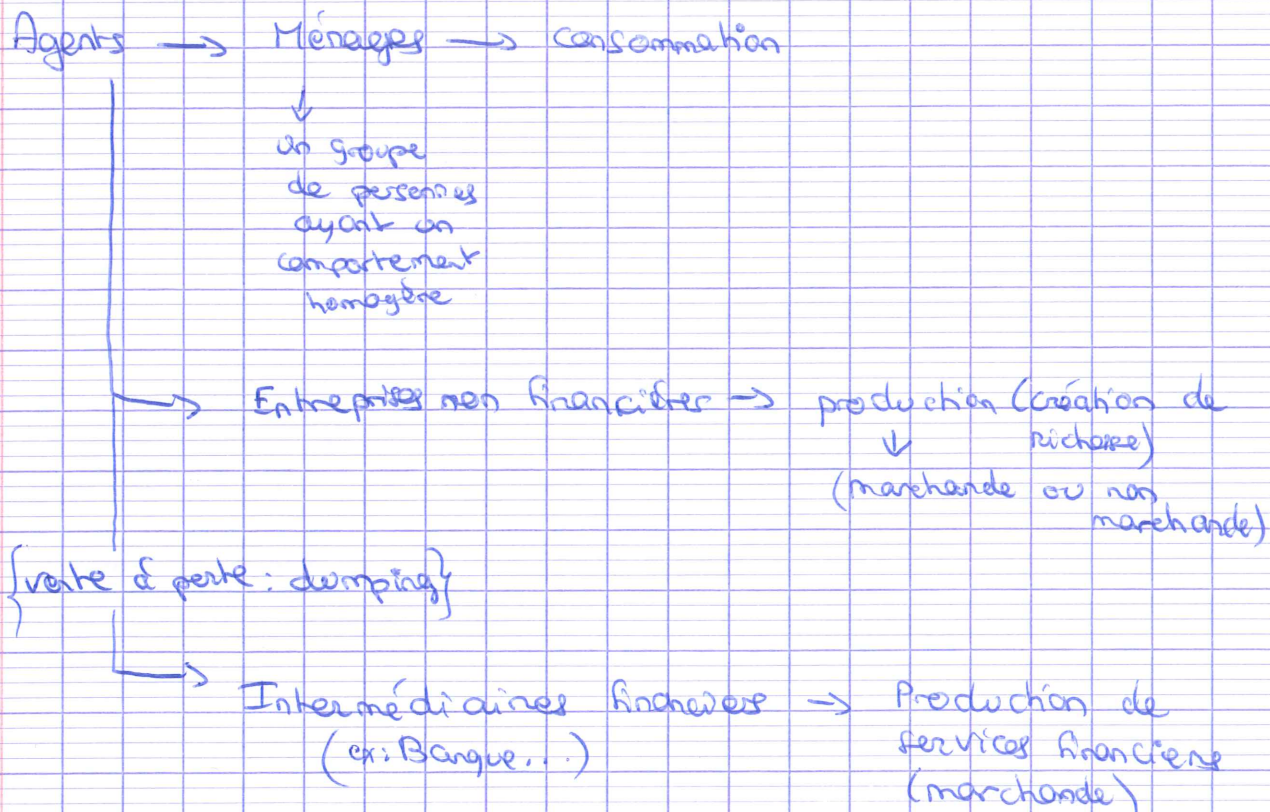
Une économie

- Agents (fonction principale)
- marchés
- Opérations ( , Monétaire, financière)



- \* Objet → décrire et expliquer le fct° de l'éco. à partir de <sup>des comportements d'ensemble économiques.</sup>
- \* Thème → croissance, crise, chômage, Inflation, dette publique, retraites

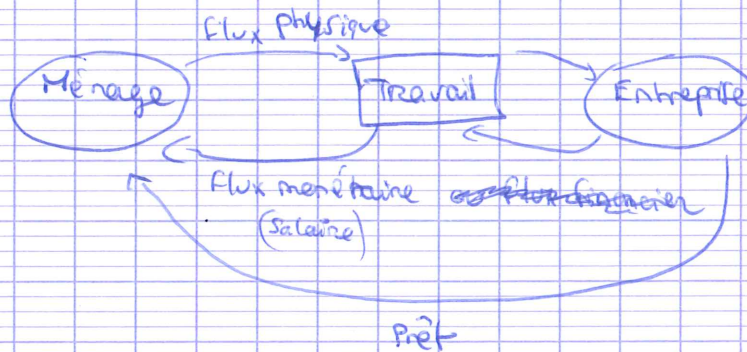
## B) Les écoles : 2 grands courants (Libéral et interventionniste)



- ↳ Etat → production de services non marchands  
(administration, gouvernement, ...)
- ↳ RDM (rente du monde)  
(↳ agent non résident, qui n'habite depuis 2 ans au territoire des frontières)

- Marchés → Biens et services
  - ↳ Travail
  - ↳ Financiers

• Opérations et Flux:



- "Libéral" dominant depuis 1980
- avant c'était les idées interventionnistes

1) Vision libérale:

Société =  $\Leftarrow$  individu rationnel se concentrant sur des marchés  
 ↓  
 jeu de l'offre et la demande  
 la main invisible

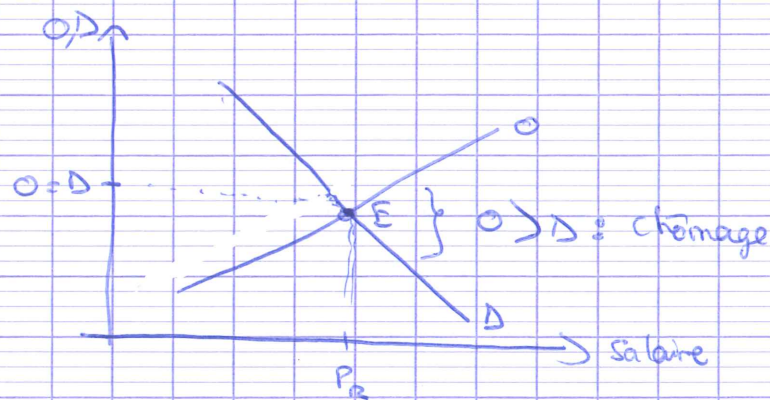
→ égoïsme individuelle  $\rightarrow$  la société, équilibre (optimum)  
 satisfaction

- Rationalité :
- Egoïste (participation au  $div^d$  de l'éco.)
  - matérialiste (prendre une décision avec comme support matériel : l'argent)
  - Correct
  - Optimisateur
  - libre arbitre

→ Dilemme du prisonnier

• sans état → Pointe, Pas de chômage (optimum)

• Avec état → Instauration d'un salaire minimum (SMIC)  
Exemple: Le marché du travail



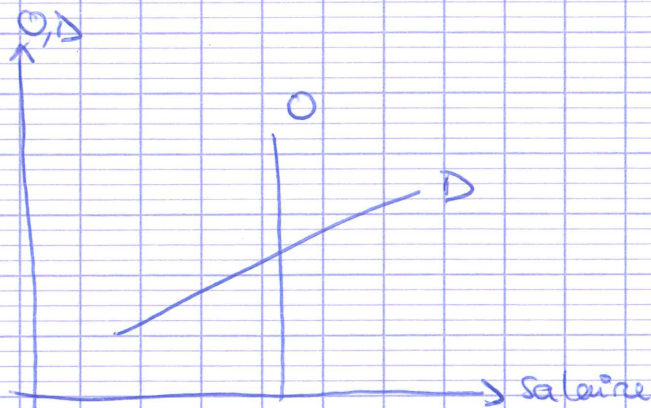
O: offre de travail  
 D: demande de travail

→ indemnité de chômage

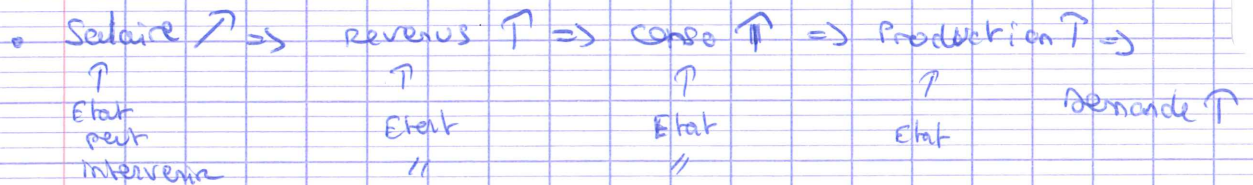
2) vision interventionniste

J. Keynes (1883 - 1946)

## Sur le marché du travail:



Le salaire alimente la consommation.



## Illustration libérale:

France: 1987 - 2000

$\Leftrightarrow$  désinflation compétitive

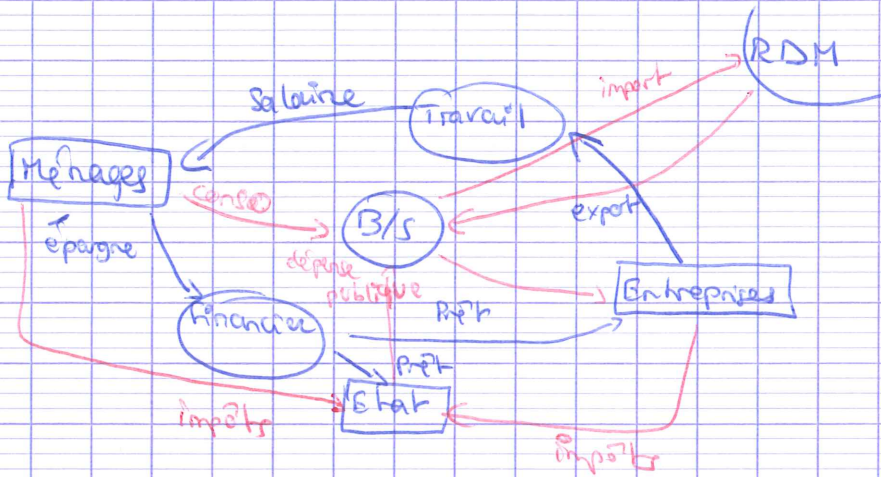
Objectif:  $\downarrow$  inflation

Par de politique de lutte contre le chômage  $\rightarrow$  chômage  $\uparrow$

Salaire  $\uparrow$   $\rightarrow$  Prix  $\downarrow$   $\rightarrow$  compétitivité  $\uparrow$   $\rightarrow$  Prod  $\uparrow$

# Chapitre I: Représentation de l'économie nationale

## A) Le Circuit Économique



## B) PIB et Revenus

### Exemple simplifié

2 entreprises

- A production: 1000 dent  $CI_B = 200$  (consommation intermédiaire)
- B production: 500

↓  
 valeur ajoutée

- $VA_A = Prod_A - CI = 1000 - 200 = 800$
- $VA_B = 500$  (avec  $CI = 0$ )

$VA_A + VA_B = PIB = 1300$

- Travail: salaire 65%
- Capital: profit 35%

PIB → indicateur de richesse

$$\frac{PIB}{PT} = \underbrace{\frac{PIB}{N \times d}}_{\text{Productivité de travail}} \times \underbrace{d}_{\substack{\text{travailler} \\ \text{plus}}} \times \frac{N}{PA} \times \frac{PA}{PAT} \times \frac{PAT}{PT}$$

↑ travailler mieux  
 ↓ travailler moins  
 ↓ Population en âge de travailler  
 ↓ Population totale  
 ↓ Ratio d'activité

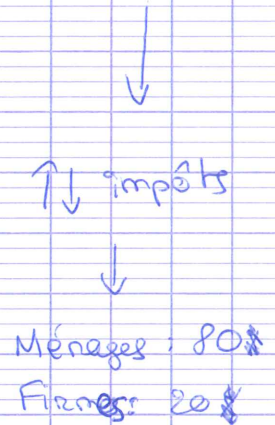
• PIB ≠ PNB  
 ↓  
 Intérieur (Interne d'un pays)      ↓ nationale

② Répartition

• PIB = 100 → Salaire (travail) (70) → Profit (capital) (30)

① Distribution

③ Redistribution

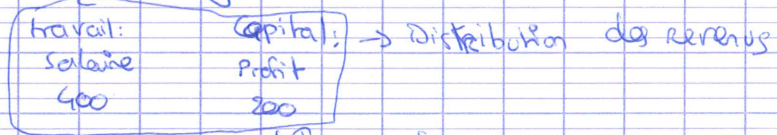


RAPPELS:

• Production = 1000

⊖ Fournisseurs (Consommations intermédiaires) = 400

VA = 600



↓ charges à payer  
 ⑤ → Bénéfice net

### Exemple:

Produit = 100

Fournisseurs = 80

Salaires = 30

Vente de machines = 300

Interêt = 600

$$P - CI = 100 - 80 = 20$$

$$\begin{array}{r} 30 \\ + 300 \\ + 600 \\ \hline \end{array}$$

$$RN = 890 \text{ (bénéfice)}$$

## C) Analyse conjoncturelle

Sur le marché des biens et services

$$\begin{array}{l} \text{OFFRE} \\ \text{Production (P)} \\ + \\ \text{importation (IM)} \\ \hline \end{array} = \begin{array}{l} \text{DEMANDE} \\ \text{Consommation} \\ \text{ménage (C)} \\ + \text{CI} \\ + \text{Investissements} \\ \text{entreprises (I)} \\ + \text{G} \\ \text{(Dépenses} \\ \text{gouvernementales)} \\ \hline \end{array} + \begin{array}{l} \text{Exportation} \\ \text{(EX)} \\ + \text{Variation des stocks} \\ \text{(\Delta S)} \end{array}$$

$$\Leftrightarrow P + IM \equiv C + CI + I + G + EX + \Delta S$$

$$\text{avec } P - CI = VA = PIB$$

$$\Leftrightarrow [PIB + IM = C + I + G + EX + \Delta S]$$

condition d'équilibre macroéconomique

### \* 2 situations:

$$\textcircled{1} 1000 + 600 \equiv 800 + 200 + 300 + 20 + 100$$

• Solde commercial =  $EX - IM = -400 \rightarrow$  Dépréciation (extérieure)

$\hookrightarrow$  Demande > offre

$$\textcircled{2} \quad 1000 + 200 = 100 + 800 + 200 + 100 + 0$$

⊕ CCL: on va considérer 2 cas:

• si  $O > D$  avec  $\Delta S > 0$

Crise de surproduction

→ action au niveau de la demande  
(Politique conjoncturelle)

• si  $O < D$  avec  $\Delta S < 0$

Crise de sous-production

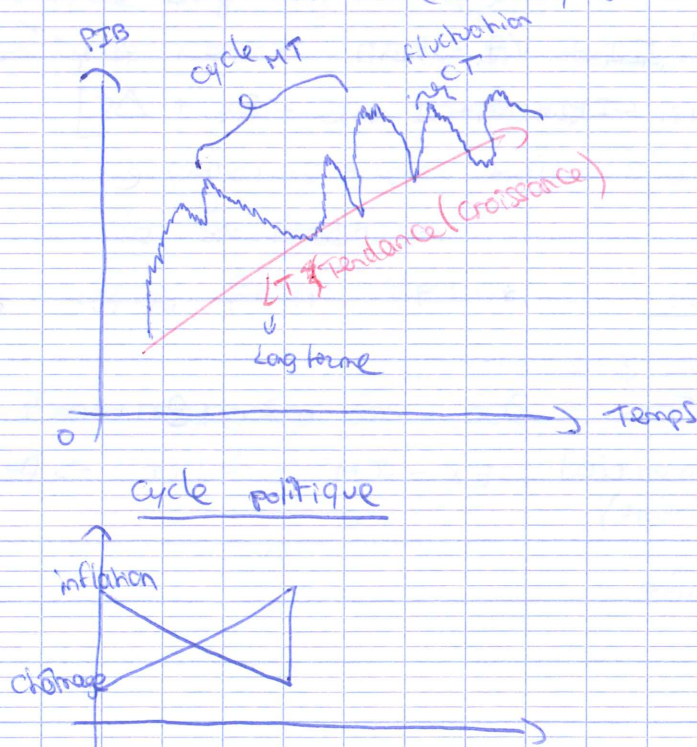
risque immédiat: inflation, dépréciation de la monnaie

→ Action au niveau de l'offre  
(Politique structurelle)

## D) Evolution de l'activité économique

Introduction: Croissance et fluctuation et stabilité de l'activité économique.

Evolution  $\Rightarrow$  Risques



## D1/ La notion de la croissance économique

### I) Définition

- origine de la croissance ?
- Usage, effet de la croissance sur l'activité éco. ?

Phénomène éco. globale représenté par l'évolution du PIB au cours du temps et se traduisent par des changements + ou - importants au niveau éco., institutionnelle, politique, sociale.

### 2) Les origines de la croissance

$$PIB + IM = C + I + EX + \Delta S$$

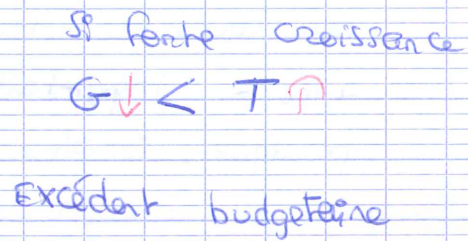
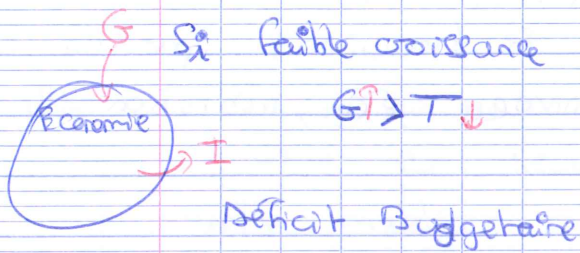
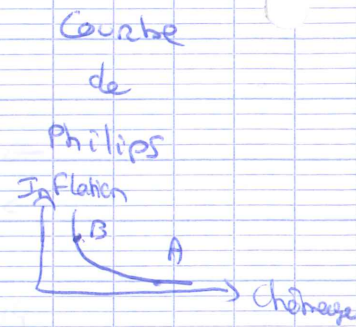
- ⊕ Croissance de l'éco. <sup>du PIB</sup> qui serait due à l'augmentation des capacités de prod°. → croissance du potentiel de l'éco.

→ de "la croissance potentielle" s'explique par des mesures structurelles qui → le capital et le travail.

- ⊗ Croissance peut ↑ avec la demande  
↳ elle agit sur "la croissance effective" : c'est la croissance réelle enregistrée tr les ans.

$$\left. \begin{array}{l} \text{Croissance effective} \\ C_E < C_P \\ \text{Croissance potentielle} \end{array} \right\}$$

	4% $C_E > C_P$	3% $C_E < C_P$
Chômage	↓	↑
Inflation	↑	↓
Taux d'intérêt (I)	↑	↓
Budget de l'état	↑	↓



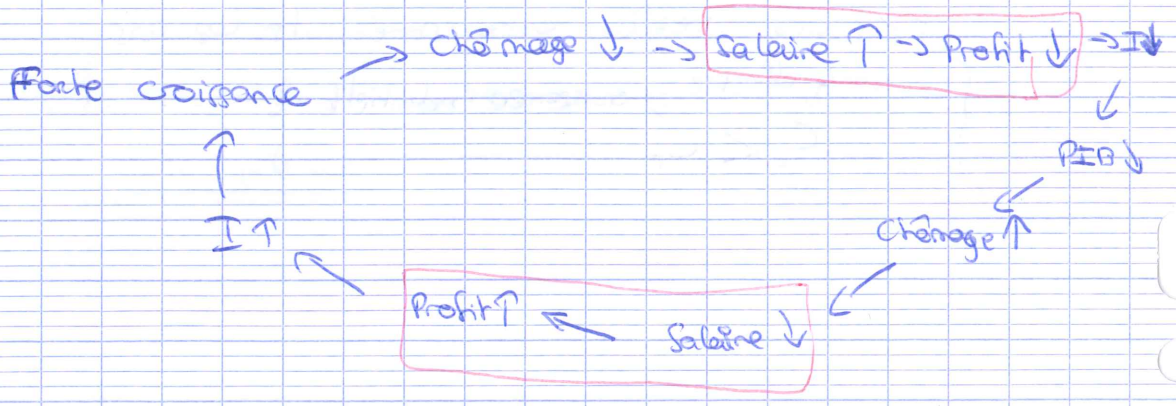
## D<sub>2</sub> / La notion de cycle

Définition: En éco, c'est une succession de croissance et de ralentissements qui se succèdent de manière régulière dans le temps.

(explication)  
Schumpeter

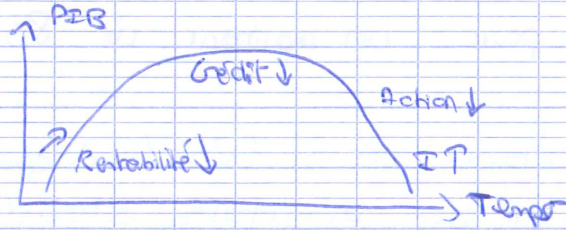
- Kondratieffs → "cycle long" (25 ans → et 25 ans ↘) cycle de 50 ans
- (création du cycle long) → "cycle court" (cycle de Kondratieff raccourci)
- ↳ cycle d'affaires (Business Cycle)

- Cycle de Goodwin
- ↳ modèles Proies - Prédateurs



Les cycles s'expliquent principalement par l'existence d'une relation contradictoire entre 2 variables.

• Modèle de Cycle Financier



c/  
c2/ La politique monétaire

3/ La création monétaire

M = Masse monétaire

=  $\sum$  liquidités détenues par les agents financiers =  $\overset{\text{non}}{\text{Dépôt}} = 100$

(+10)  
(+200)  
(-60)



Economie		Banques		Banque centrale	
Achif	Passif	Achif	Passif	Achif	Passif
	résultat +100	crédit -100 (+200) (-60)	Dépôts 100 (-60) (+200) -40 +100	Devises +120	Billets +40
	Dettes 100 (+200) (-60)	R.O.s (+10) R. Libre ↓ rés. libre	R.E.F.s (+10) +40	R.E.F.s ↓ (+10) +40 refinancement	R.O.s (+10) R.L. +120

(60) -40 (+200)  
(+100)

Banques  
100  
Caisses  
+40

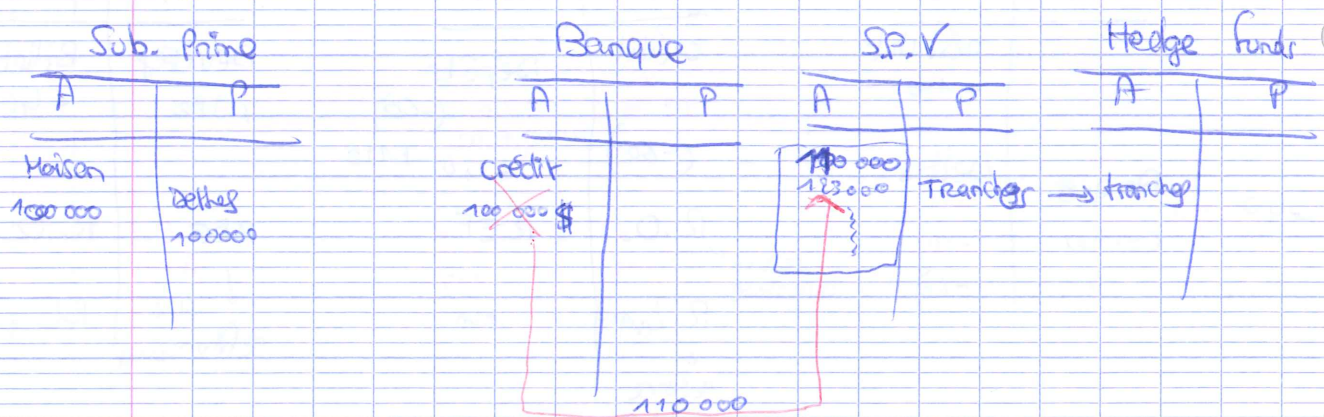
- ① Octroi d'un crédit supplémentaire de 200
- ② Retrait d'espèce au DAB pour 40
- ③ Remboursement partiel du premier emprunt de 60
- ④ Déportation pour un montant de 120
- ⑤ Importation pour un montant de 80

CC: La création monétaire est le fait de 2 opérations, l'octroi d'un crédit et une exportation (octroi d'un crédit au reste du monde).

- "La Banque Centrale" n'intervient pas directement, mais que sur demande, dans le cas du refinancement.

- ↳ rôle:
- rôle de soutien (par sa présence, elle garantit le maintien du système)
    - ↳ "prêteur ultime" (en dernier ressort)
  - rôle d'encadrement (par les taux d'intérêt et R.O)
    - ↳ les banques st tenues par les ratios prudentiels (Rapport fixe entre fond propre et montant emprunt)

• Comment les banques contournent la contrainte quantitative : La Titrisation ?



qui permet à une banque de  
Procédure ↙ à transformer un crédit (par sub-prime) en un  
 produit financier négociable sur les marchés financiers.  
 → Intérêt doubles Banque → gagner de l'argent sans risque.  
 ↳ contourner la contrainte quantitative en effectuant le crédit de son bilan.



le 04/12/13  $\longrightarrow$  04/03/14

1\$ = 1€  
50 000 €

50 000 \$  
Taux de change à terme  
1\$ = 1,1 €

Achat d'une  
option d'achat de \$  
1\$ = 1,15€

$\longrightarrow$  | si 1\$ = 1€  
| si 1\$ = 1,35€

#### 4/b/ Les instruments

- interventions conventionnelles et non conventionnelles  
① ②

①: ds le cadre du refinancement des Banques ts les jours.

Ls 2 taux d'intérêt directeurs  $\rightarrow$  taux élevé (Borne supérieure)  
(1,15%)

$\searrow$  taux bas (Borne inférieure)  
(1,05%)

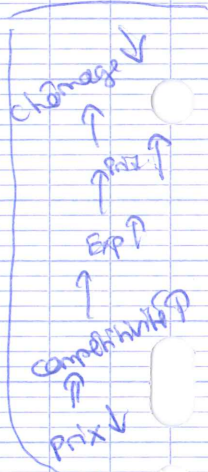
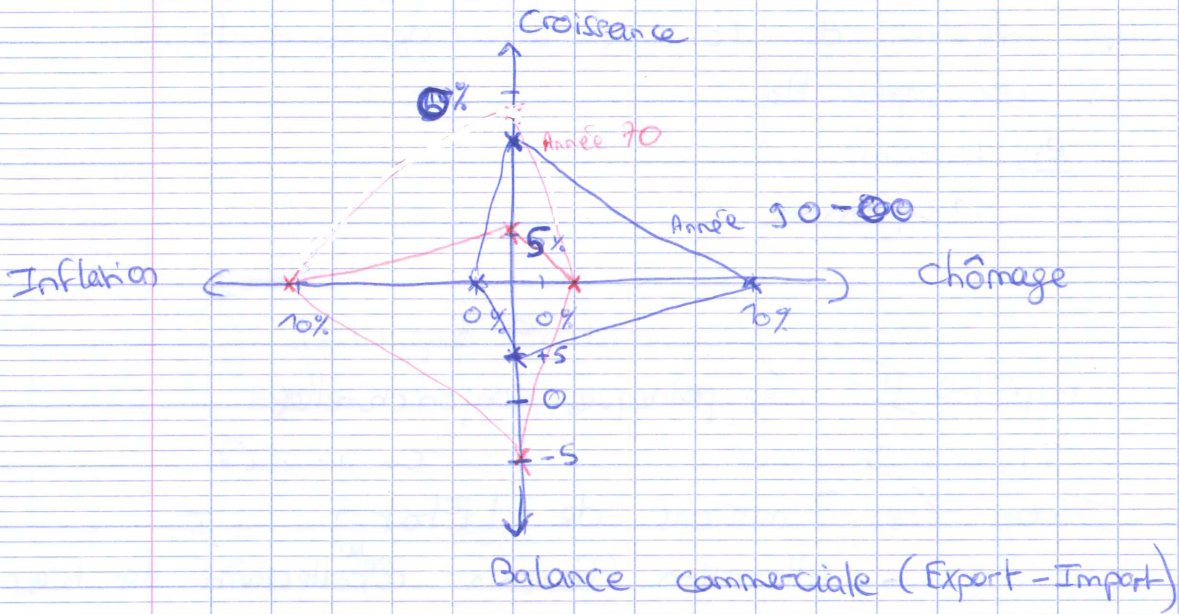
⊗ Si la banque centrale veut relancer l'éco. : - elle baisse ses taux d'intérêt



A) Les objectifs  
 ↳ contracyclique

- Stabilisateurs automatiques (injection, pension)
- ⊕ lutte contre chômage, inflation  
 relance éco.

Carré magique:



- La situation verte (90-00) en France  
 ↳ politique de désinflation compétitive  
 (Avant la mise en place de l'euro, il faut que le franc soit fort)

• Politique d'austérité ( $\Delta G < 0$ ) → chômage ↑

Taux d'intérêt  $i$  ↑ ⇒ Appréciation de la monnaie (Franc)  
 ↓  
 diminue le coût de prod.

### B) Les instruments (Les moyens) de la politique conjoncturelle

→ Cas européen

	Chômage	Inflation
Etat	Politique Budgétaire (PB)	X
Banque centrale européenne (BCE)	X	Politique monétaire (PM)

Application:

$PIB = 1000$   
 consommation  $\rightarrow C = 700$   
 $I = 200$   
 état dépenses  $\rightarrow G = 100$   
 taux intérêt Banque  $\rightarrow i = 5\%$

choc  $\rightarrow$  nouvelle répartition du PIB en faveur des salariés

↓

$PIB = C + I + G$

$PIB = 1000$

$C = 707$

$I = 190$

$G = 100$

$i = 5\%$

Si intervention de l'Etat

$PIB = 1000$

$C = 707$

$I = 190$

$G = 103$

$PIB = C + I + G$

L'état stabilise les prix mais favorise par I. donc n'empêche pas le chômage